



Pixel Radius

Consultoría en transformación digital,
desarrollo y experiencia de usuario

¿Tus proyectos digitales te producen dolor de cabeza?

# Webs y APPs corporativas	# Sistemas y hosting	# Gestión de proyectos
# Desarrollo y Programación	# Servicios a startups	# E-commerce
# Diseño, UX/UI	# Marketing digital	# Transformación digital
# E-learning y contenidos	# Eventos y Multimedia	

www.pixelradius.es Avda. Leonardo da Vinci, 8. Oficina 214 - 28096 - Getafe
info@pixelradius.es 91 299 81 80



getafe actualidad

www.getafeactualidad.es
Periódico independiente gratuito - Número 15 - Abril 2018

Por fin comienzan las obras

La EMSV da inicio a la construcción de 147 viviendas de protección en El Rosón tras casi 3 años de retraso

◆ Finalmente llegó el día. La construcción de las dos promociones de vivienda pública gestionadas por la Empresa Municipal del Suelo y la Vivienda de Getafe (EMSV) en la zona de El Rosón arrancaron oficialmente el pasado 16 de marzo tras cerca de tres años de retraso y con los adjudicatarios en pie de guerra ante la incomprensible demora en el único gran proyecto urbano que gestiona el Gobierno local en la presente legislatura. Los futuros vecinos de estas 147 viviendas venían anunciando en las últimas fechas movilizaciones ante una situación enquistada desde que fueran adjudicadas en marzo de 2015. Desde entonces, se han topado con obstáculos en forma de irregularidades y renuncias que han dilatado mucho más el proyecto.



Página 8 Las máquinas ya trabajan en las parcelas donde se levantarán 147 viviendas públicas en El Rosón

Y además...

LOCAL

Entrevista con la presidenta de VOX Madrid, Rocío Monasterio

Página 3

Fomento se olvida de los parques empresariales en su proyecto para Cercanías

Página 6

DEPORTES

La Fiesta de la Bicicleta y la Rueda se celebrará el 14 de mayo

Página 12

CULTURA

Entrevista con el escritor Pedro Cerezo

Página 15



Medina Santamaría
ASESORES

ASESORAMIENTO

JURÍDICO • FISCAL • CONTABLE • LABORAL • AUDITORÍA
CONSULTORIA Y FORMACIÓN • FINANCIERO

EN LAS MEJORES MANOS

RECLAMACIONES POR EXENCIÓN EN EL IRPF DE LA PRESTACIÓN POR MATERNIDAD
EXPERTOS EN RECLAMACIONES POR HIPOTECAS MULTIDIVISA Y CLÁUSULA SUELO

100 POR 100 DE CASOS GANADOS EN LAS ACCIONES DE BANKIA

Alonso Cano, 3 · 28901 Getafe (Madrid) · Tel.: 916 811 186 Fax: 916 835 945 · E-mail: asesoria@msantamaria.com

EDITORIAL

Descansad en paz, pequeños

◆ Marzo de 2018 pasará a los anales de la historia como uno de los meses más tristes de la crónica negra de Getafe. La ciudadanía al completo se topó de bruces con lo inexplicable, con el más absoluto de los absurdos y con la más dura de las realidades que acompañan a la condición humana. La muerte de Alejandro y Marina ha conmocionado a una ciudad de 180.000 habitantes, pero también nos ha unido a todos alrededor de Raquel, esa madre que ha perdido las dos luces que guiaban su vida. Como periodistas,



Óscar Rubio
Director

ta, cubrir informaciones de este tipo supone un momento duro, un desafío en lo personal y en lo profesional difícil de compaginar. El deber de la información y del servicio público se topa con los sentimientos que, se quiera o no, siempre despiertan hechos luctuosos como el que ha marcado para siempre a esta ciudad. Nosotros, desde **Getafe Actualidad**, hemos tratado en todo momento de tomar perspectiva, de no caer en el morbo fácil a cambio de 'likes', de limitarnos a contar hechos contrastados y alejados de rumorología. Y lo hemos hecho por convencimiento y por respeto a las víctimas, a todas, y a sus familias y amigos. El 'amarillismo' se lo dejamos a otros, no es nuestro estilo, porque antes que periodistas somos personas. Descansad en paz, pequeños.

La falacia narrativa

Siempre se ha dicho que los errores se perdonan, pero las mentiras no

◆ Nassim Taleb (financiero, filósofo y estadístico), introdujo en 'El Cisne Negro' la noción de falacia narrativa: cómo las historias del pasado conforman nuestras opiniones sobre el presente y nuestras esperanzas en el futuro.

Taleb afirma que los humanos constantemente nos engañamos construyendo explicaciones endeables del pasado que creemos verdaderas.

La narrativa, el "storytelling", tiene como principio básico y fundamental el construir historias que proporcionen una explicación coherente de las acciones e intenciones de las personas, de los partidos, de las instituciones, de los líderes, etc...

Las personas hallamos estas historias, estas narraciones, convincentes cuando son sencillas, simples, concretas. Esto es lo que genera confianza. Cuando estas historias se centran más en unos pocos hechos concretos que sucedieron más que en acontecimientos abstractos que nunca llegaron a suceder.

Daniel Kahneman en su libro 'Pensar Rápido, Pensar Despacio', dice textualmente: "las inconsistencias reducen la sencillez

de nuestro pensamiento y la claridad de nuestros sentimientos". De todo lo dicho anteriormente y entendiendo el funcionamiento

en función de que sea lo que queramos contar, de cuál queramos que sea nuestra historia (un drama, una comedia, de ciencia ficción, de terror, etc...). Cuando nos referimos a instituciones o a liderazgos, un condimento indispensable para generar confianza es la transparencia.

La transparencia es un valor indispensable tanto en términos de reputación institucional como en términos puramente egoístas de liderazgo o rentabilidad electoral. Genera confianza.

Al igual que la confianza es la base en la relación de toda pareja y cuando ésta se



neurofuncional de nuestro cerebro, podemos resumir que la mente humana no tolera fracasos.

También Kahneman habla de la regla WYSIATI, o cómo disponemos de una información limitada, construimos la mejor historia posible partiendo de la información disponible y, si la historia es buena, la creemos.

Este relato, guión cinematográfico, cuento, historia, narración o como queramos seguir denominándolo, hay que aderezarlo con algunos ingredientes,

quiebra, la pareja nunca volverá a ser la misma; cuando los ciudadanos pierden la confianza en una institución o en un partido o en una persona, es muy difícil que esa confianza se restaure.

"No hay persuasión más eficaz que la transparencia de un solo corazón, de una vida sincera" (Joseph Barber)

Siempre se ha dicho que los errores se perdonan, pero las mentiras no.

I ONCE HAD A DREAM.

getafe actualidad

Dirección
Oscar Rubio

Redacción
Redacción

Maquetación y diseño
Paz Hernández

Dpto. Comercial
publicidad@getafeactualidad.es
Amando Moreno 678630881

Imprime
Alaurco S.L.
Depósito legal: M-4108-2017

Respecta la propiedad intelectual de los textos e imágenes. Si piensas reproducir total o parcialmente parte de los contenidos, cita la fuente y avísanos, estaremos encantados de ayudarte.

GETAFE ACTUALIDAD no se responsabiliza de la opinión de sus colaboradores, no influye en sus comentarios ni tiene por qué compartirlos.

El papel es reciclado. Si te quieres deshacer del periódico, llévalo a un punto limpio.

¡¡¡Anúnciate con nosotros!!!

...un medio de comunicación local basado en la pluralidad, la objetividad y la veracidad



“La izquierda está huérfana de ideas y por eso tiene que ser cada vez más agresiva”

La **presidenta de VOX Madrid, Rocío Monasterio**, desgrana en esta entrevista exclusiva su proyecto para el futuro inmediato

◆ Con apenas cuatro años de vida, VOX aparece ya en las encuestas como uno de los partidos con futura representación parlamentaria. Su gestión del conflicto catalán le ha reportado una exponencial subida en intención de voto que puede tener su reflejo también en clave local. La presidenta de la formación en Madrid, Rocío Monasterio, desgrana en ese entrevista exclusiva las claves de su proyecto.

P: ¿Puede suponer el asunto de Cataluña un espaldarazo para posicionar al partido en Madrid?

R: Desde el nacimiento de VOX como partido, el tema de la defensa de España como nación y la defensa de su unidad ha sido clave. Ahora se está visibilizando todo ese trabajo que llevamos años desarrollando. Reforzar a España como nación es una labor que es básica para garantizar la igualdad de derechos a todos los españoles. Nuestra propuesta de una Sanidad, Justicia y Educación igual para todos los espa-



miseria de la izquierda son muy fáciles de desmontar, sólo hay que tener ganas de hacerlo. La izquierda debería estar avergonzada y escondida hasta encontrar ideas útiles y no fracasadas, sus políticas son las del resentimiento y el odio. Son la garantía de cómo desde el engaño prometen igualdad y la realidad es que garantizan pobreza, pobreza a todos, igual para todos.

P: En clave local, ¿qué expectativas tiene VOX de cara a 2019 en Getafe?

R: Pretendemos doblar los resultados de las Europeas de 2015. Hoy en Madrid vamos por 6.000 afiliados de cuota, afiliados que con sus 9 euros al mes están ayudándonos a dar batallas tan importantes como la de Cataluña, nunca habíamos tenido tanta afiliación diaria, claramente nuestro mensaje es necesario y no les vamos a defraudar. La gente todavía nos conoce poco pero en cuanto nos escucha agradecen la claridad.

ñoles en la demagogia o atados por la corrupción.

P: ¿Qué opinión le merecen los Gobiernos locales de izquierdas?

R: En general los gobiernos de izquierda hacen mucho ruido antes de llegar al poder y cuando llegan se comprueba que les falta capacidad de gestión e ideas que de verdad reviertan en beneficio para los ciudadanos. Se quedan en unas ideas cada vez más abstractas y lejanas. Te hablan por ejemplo de feminismo y cuando llegan al poder ni saben, ni pueden aportar nada. Utilizan unas banderas genéricas de colectivos minoritarios que al final al que vive en Getafe, trabaja en Getafe y necesita soluciones a problemas concretos no le resuelve nada. La izquierda está huérfana de ideas por eso cada vez tiene que ser más agresiva.

P: ¿Qué le diría a los ciudadanos que ven en VOX un partido radical?

R: Que no se dejen llevar por lo que dicen los tibios, los tibios siempre tienen miedo de los que actúan y de los que son valientes. En Vox somos valientes y actuamos. Que se acerquen a escucharnos, se llevarán una grata sorpresa. Hoy los que manejan la mayoría de los medios de comunicación son los políticos corruptos, que no esperen que hablen bien de nosotros. Sólo hay algunos medios profesionales y valientes como éste que se atreven a dar voz a todos.

P: ¿Por qué necesita la zona Sur la presencia de VOX en las instituciones?

R: En la zona Sur de Madrid hace falta hablar claro y actuar con contundencia. En VOX lo que defendemos, lo hacemos, no hace falta más que ver lo que hemos hecho es Cataluña, estando fuera de las instituciones hemos liderado las querellas contra los golpistas, nosotros somos de actuar, somos útiles. La zona Sur además está trufada de corrupción sólo un partido que tenga la vocación de servicio a los españoles que tiene VOX es capaz de remangarse y limpiar, hace falta limpiar mucho.

“VOX Getafe está hoy en plena expansión y pretendemos en las elecciones de 2019 doblar los resultados de las Europeas de 2015”

ñoles es fundamental. Somos el único partido que hoy está en la calle recogiendo firmas para que cualquier niño español, en cualquier rincón de España, se pueda escolarizar en español. Estamos en la defensa de temas que son evidentemente necesarios para cualquier español, de sentido común. Si nosotros no estamos en el Congreso nadie se atreverá a defenderlos.

P: ¿Es sencillo mantener una ideología concreta y contundente como la de VOX?

R: Para nosotros es fácil, porque nuestro acercamiento a la política es desde unas profundas convicciones políticas. No venimos a engañar al votante, sabemos que a veces nuestra claridad nos aleja algunos votos pero creemos

“Que un imputado esté en las instituciones es un insulto”

◆ **P: ¿Qué opinión le merece la presencia de imputados en las instituciones?**

R: Que un imputado siga dirigiendo una institución es insultante para el ciudadano de a pie. Tenemos que llevar la ejemplaridad a las instituciones, eso sólo se consigue haciendo que quie-

nes lleguen a puestos de responsabilidad sean ejemplares en su vida pública y su vida privada. Coherencia.

P: ¿Cuáles son los objetivos actuales en Getafe?

R: VOX Getafe está hoy en plena expansión. Vamos a abrir

una sede en los próximos meses para esa zona y que nuestros simpatizantes puedan tenernos más cerca. Tenemos un equipo que está trabajando muy bien, ocupándose de reclamar pediatras. Estamos en el momento de mayor afiliación y creo que así vamos a seguir creciendo.

que sólo desde la honestidad de nuestra propuesta podremos desarrollar un programa político coherente. El resto de los partidos se han descafeinado en el discurso, están sin ideas o sin ganas de defenderlas, otros se dedican al marketing....Nosotros creemos que los votantes se merecen que se les conteste a todo sin ambigüedad, nos están confiando el voto.

P: ¿Por qué es más fácil en España decir que uno es de izquierdas que decir que es derechas?

R: A nosotros no nos resulta nada difícil decir que estamos en la derecha. Lo decimos sin nin-

gún complejo. La izquierda ha avanzado en el ámbito cultural, pretendiendo imponer sus fracasadas ideas porque nadie les ha rebatido. Al otro lado no había nadie argumentando. Las recetas demagógicas y garantistas de

Les hablamos de España, de seguridad, de controlar la inmigración, de dejar de poner obstáculos a los que crean riqueza, de bajar impuestos, de apoyar a las familias, hablamos de temas muy concretos otros están per-



LOCAL

Getafe se volcó para despedir a Alejandro y Marina

Cientos de vecinos y vecinas abarrotaron la plaza de la Constitución para sumarse a las muestras de dolor por la muerte de los dos niños

◆ Cientos de vecinos y vecinas de Getafe se dieron cita el pasado 21 de marzo en muestra de solidaridad con la familia de Alejandro y Marina, los niños de 13 y ochos respectivamente que fallecieron el día anterior a manos de su padre, quien posteriormente se quitó la vida arrojándose a las vías del tren.

Los getafenses se quisieron unir así en masa al dolor de la familia de los pequeños y llenaron la plaza de la Constitución, donde se guardaron cinco emotivos minutos de silencio en memoria de los dos pequeños, a los que se sumó la práctica totalidad de la Corporación.

El trágico suceso ha conmocionado a la ciudad, y ha unido en el dolor a miles de personas que han querido trasladar su apoyo y solidaridad a la madre de los niños, una persona muy querida



y muy activa en la lucha por los derechos de los niños con discapacidad.

Autopsia

La autopsia realizada a los cuerpos de los dos menores reveló que el motivo de la muerte fue el ahogamiento, tras detectarse

en sus pulmones la presencia de agua. El forense determinaba así que los menores no respiraron el humo generado en el incendio ya que habrían fallecido ahogados antes del mismo a manos de su padre. Además, el parricida les habría sedado con pastillas antes de ahogarles en la bañera.

Mujeres científicas darán nombre a varias rotondas

◆ Nueve mujeres científicas españolas darán nombre a otras tantas rotondas del polígono de Los Gavilanes de Getafe, según ha quedado aprobado en la Comisión de Denominaciones Vías de la localidad.

tras su aprobación en Pleno, mientras que la poeta Gloria Fuertes contará con un parque en el barrio de Perales del Río.

Entre el resto de denominaciones aprobadas, destaca la concesión de una calle a Mariano Fernández, vecino comprometido del barrio de La Alhóndiga que falleció el pasado 24 de enero de 2017 como consecuencia de un infarto al mediar en una agresión a otro vecino.

También tendrá su homenaje Andrés Díaz, con una plaza en la ciudad, en reconocimiento a su aportación como maestro y fundador de la Agrupación de Pulso y Púa.

El que fuera durante 20 años jefe de la Policía de Getafe, Gabriel López, contará con una senda peatonal, mientras que Francisco Lastra tendrá una plaza con el nombre de Alcalde Lastra. El primer avión diseñado y fabricado por CASA también contará con una calle en el Polígono de La Carpetania.

Vecinos ilustres de la localidad darán a su vez nombre a calles y plazas en distintos puntos de la ciudad

Tal y como ha señalado el Gobierno municipal en un comunicado, esta decisión se enmarca dentro de la apuesta por visibilizar el papel de las mujeres y la lucha por la igualdad en el municipio.

Además, en el barrio de Buenavista, la conocida hasta ahora como 'Plaza de las Maderas' pasará a denominarse plaza de las Maestras de la República,

En corto

Tres acusados por maltrato animal y dos ataques de perros en 14 días

◆ La Policía Local ha cursado 3 denuncias a la Fiscalía por maltrato animal y ha realizado 9 denuncias relacionadas con Perros Potencialmente Peligrosos en 14 días. Los datos corresponden a la campaña de control que la Policía Local ha desarrollado durante dos semanas, con el control de 495 canes. Así, se han emitido 3 expedientes a la Fiscalía por posible maltrato animal, 2 atestados por lesiones producidas por ataques de perros a personas, 9 denuncias relacionadas con perros potencialmente peligrosos y 14 sanciones por no recoger las heces.



El Ayuntamiento planta 800 árboles en Perales para crear un paseo

◆ El Ayuntamiento está llevando a cabo la plantación de 800 árboles en Perales del Río, que servirán para habilitar un paseo con una gran arboleda de almendros, paralela a la carretera del Cerro de los Ángeles y el carril ciclista, separando a peatones y ciclistas de vehículos. En este paseo, utilizado de forma habitual por los vecinos de Perales, se formarán espacios de sombra natural así como un paisaje mucho más estético y agradable. Estos árboles son producto del convenio firmado recientemente con Airbus.



Trabajadores de instalaciones deportivas estudian ir a la huelga

◆ Los trabajadores de instalaciones deportivas gestionadas por la empresa Ferrovial Servicios estudian llegar a la huelga y convocar paros en protesta por la intención del Gobierno municipal de partir en tres el actual contrato, ya que consideran que "es el camino a recortar derechos laborales, empeorar la gestión del servicio y disminuir la calidad para el usuario y los ciudadanos". En un comunicado, la representación sindical de estos 113 trabajadores solicita al Ayuntamiento la nulidad del proceso de partición del contrato, mediante la entrega de 1.787 firmas.



sur empresarial



El centro de negocios más exclusivo de la zona sur, te espera

- ✓ ALQUILER DE OFICINAS
- ✓ ALQUILER DE DESPACHOS
- ✓ PUESTOS DE COWORKING
- ✓ APOYO A EMPRENDEDORES
- ✓ OFICINA VIRTUAL
- ✓ CONSULTORÍA EMPRESARIAL



Avenida Leonardo Da Vinci, 8 /P.I. La Carpetania (Getafe)

surempresarial.com /91 299 81 80/ info@surempresarial.com

CREADORAS

apuesta por la cultura desde una perspectiva feminista



descárgala **GRATIS** en creadora.es

LOCAL**La web municipal ofrece información sobre los niveles de polen**

◆ El Ayuntamiento ha creado un espacio en su página web (www.getafe.es) donde informa a los vecinos de los niveles de polen en la ciudad, especialmente a aquellas personas que sufren alergia al polen. Esta web también cuenta con información sobre el servicio municipal de laboratorio, que trata de la higiene. Se puede acceder a la información del polen a través de un acceso directo en la portada junto a la información meteorológica y las farmacias de guardia. Los granos de polen pueden afectar al sistema inmunológico de los humanos, provocando reacciones alérgicas de diferente gravedad. La concentración de polen se puede encontrar en diversos factores, como los meteorológicos, la distribución de las masas vegetales y la época del año.

Sara Culebras - Noemí Marcelo

Fomento anuncia mejoras en Cercanías pero se olvida de Nassica y los parques empresariales

El Gobierno de la Nación invertirá más de 5.000 millones de euros hasta 2025 para optimizar el servicio y remodelará tres estaciones en Getafe, aunque no contempla apeaderos largamente demandados

◆ El Ministerio de Fomento ha anunciado un plan de choque para la red de Cercanías que supondrá una inversión de 580 millones de euros durante el presente año y 2019, y que se engloba en un plan mayor y más ambicioso en la región con una inversión de 5.089 millones de euros que se prolongará hasta el año 2025 con actuaciones de mantenimiento junto a la adquisición de nuevos trenes y estaciones.

Así lo avanzó el ministro de Fomento, Íñigo de la Serna, du-

El proyecto incluye la remodelación de las estaciones de Getafe Industrial, Sector 3 y Las Margaritas, además de mejoras en la C3

rante la presentación del Plan de mejora de la red de Cerca-



nías, un proyecto que pretende mejorar el servicio y poner fin, de forma paralela, a los innumerables problemas que está generando a los usuarios en las últimas fechas.

Una de las actuaciones recoge una inversión de 432,5 millones para los trabajos de mejora de la fiabilidad de la infraestructura con el objetivo de minimizar las incidencias.

Otro eje será la ampliación de

infraestructuras con una inversión de 548,8 millones, con remodelación de vías para incrementar la capacidad (como en el caso de Atocha con beneficio directo para la C-3 y C-4) y cuadruplicar vías en varios tramos.

A ello se une la construcción de nuevas estaciones como Imperial, Las Rejas, Recintos FERIALES, Canillejas, Avenida de América, Alonso Martínez (todas en Madrid capital) y La

Tenería (para el área de Getafe y Pinto) que contempla una inversión de 36,7 millones. También se invertirán 346,65 millones para la mejora de 88 estaciones, entre las que se encuentran Getafe Industrial, Sector 3 y Las Margaritas.

Paralelamente se estudiarán ampliaciones en Majadahonda y Las Rozas, en la C-4 hasta San Agustín de Guadalix y Algete; la extensión a Mejorada del Campo y Villaviciosa de Odón, la ampliación de la C-4 desde Parla a Torrejón de Velasco/Calzada, la C-5 desde Humanes hasta Griñón e Illescas y llevar la red a la localidad de Boadilla.

Pese a ello, el proyecto no recoge los apeaderos de Nassica, Carpetania y Tecnogetafe, infraestructuras que el Ayuntamiento de Getafe ha exigido en reiteradas ocasiones a Fomento y que, finalmente, han quedado fuera de las previsiones.

La Comunidad de Madrid niega un centro educativo único de 0-12

◆ El Gobierno de la Comunidad de Madrid ha rechazado finalmente la opción planteada por el Ayuntamiento de Getafe para construir en el barrio de Buenavista un centro docente que aglutine el tramo 0-12 años.

Así lo anunciaba el Gobierno local en un comunicado, en el que aseguraba que el pasado 1 de febrero, el consejero de Educación comunicaba que el Ejecutivo de Cristina Cifuentes desechaba la posibilidad de construir un centro único que aunara un proyecto educativo



integral sumando escuela infantil y centro de Primaria en un único edificio.

Ahora, el Ayuntamiento de Getafe ha dado luz verde a la

generación de crédito por valor de aproximadamente 1,8 millones de euros que se repartirán entre 2018 y 2019 para la construcción de una escuela infantil.

El Ayuntamiento repara seis aparcamientos subterráneos y mejorará sus cubiertas

◆ El Ayuntamiento ha aprobado la realización de obras de mejora y adecuación en seis aparcamientos subterráneos de concesión administrativa y en sus cubiertas, con el fin de subsanar las deficiencias existentes.

Se trata de los aparcamientos de la calle Fuenlabrada y las plazas Rufino de Castro, La Pasión, Alcalde Juan Vergara, Pazos Pría y Lanz Ibérica. El inicio de las obras está previsto para la primera quincena de abril. En el interior se acometerán obras orientadas sobre todo

a subsanar problemas detectados en seguridad y ventilación, así como tareas de conservación y mantenimiento y de remodelación y mejora de las plazas y calles que se encuentran sobre los aparcamientos, mejorando la accesibilidad.

En total se mejorarán los aparcamientos para 956 plazas; 159 en el garaje de plaza Lanz Ibérica; 118 en el de Fuenlabrada; 246 en la plaza Rufino Castro; 87 en plaza Pazos Pría; 261 en plaza Alcalde Juan Vergara; y 85 en la plaza de la Pasión.

IDENTITY
CORREDURÍA DE SEGUROS

91.695.07.96
comercial@identity.es
C/ESCAÑO, 37 - GETAFE

¡Déjenos mejorar sus seguros al mejor precio!!

Logos of insurance companies: santalucía, asefa, OCASO, Allianz, MAPFRE.

Advierten del posible cierre de una empresa pública

La Cámara de Cuentas alerta de la situación económica del Apeadero Urbano

◆ La Cámara de Cuentas ha remitido un requerimiento al Gobierno municipal (PSOE e IUCM-LV) en el que le advierte del posible cierre de la empresa pública Apeadero Urbano como consecuencia de la situación económica de la misma, según ha asegurado el PP de la localidad, que responsabiliza de ello al actual Ejecutivo.

En un comunicado, los populares subrayan que, en esa notificación, enviada el pasado 20 de febrero, la Cámara de Cuentas “alerta del desbarajuste detectado en la sociedad municipal y



yecto que desarrolla acciones orientadas a la integración social laboral de personas con discapacidad que residen en el municipio a través de servicios de bar, cafetería y catering.

Plan de Viabilidad

Por su parte, fuentes del Gobierno municipal han explicado que correspondía al PP durante la pasada legislatura la elaboración de un Plan de Viabilidad, concretamente en 2014, si bien tuvo que ser el actual Ejecutivo

el que, desde 2015, procediera a cambiar la ubicación del Apeadero al Centro Cívico de La Alhóndiga “con el consiguiente aumento de las ventas, ampliando además los servicios a través de la creación de una línea de catering”.

Así, el Gobierno local apostilla que “en cuatro años del PP, la cifra neta de negocio era de 67.000 euros, mientras que en estos tres años ha sido de 102.000 euros” llegando en este último año a los 157.000 euros.

Ahora Getafe se expone a una multa de hasta 30.000 euros

◆ La candidatura de unidad popular Ahora Getafe podría ser sancionada con una importante multa económica por su reiterado incumplimiento de la Ordenanza municipal de Medio Ambiente.

La marca blanca de Podemos en la localidad llevó a cabo una pegada de carte-

ficios fuera de los espacios publicitarios habilitados para tal fin”.

Así, durante varios días del pasado mes de marzo aparecieron carteles de Ahora Getafe en varias fachadas de distintas zonas de la ciudad, como la céntrica calle Madrid o en el entorno del jardín vertical de la calle Leganés, lo que según estipula la ordenanza constituye una infracción leve sancionada con multas de hasta 600 euros.

Sin embargo, tal y como ha podido saber *Getafe Actualidad*, no es la primera vez que Ahora Getafe realiza estas prácticas en lo que va de legislatura, lo que según el régimen sancionador de esta ordenanza supone una infracción grave, ya que se considera como tal “la comisión durante un periodo de tres años de dos o más faltas leves”.

En este caso, las sanciones para las infracciones graves conllevan multas de entre 601 y 30.000 euros.

La formación habría incumplido de forma reiterada la Ordenanza de Medio Ambiente colocando propaganda

les propagandísticos en zonas no habilitadas para ello, lo que supone una flagrante violación del artículo 198 de la citada ordenanza que dice textualmente lo siguiente: “se prohíben los actos de propaganda de cualquier clase que supongan lanzar o entregar en mano papeles, folletos o pegar carteles en vallas y edi-

El Gobierno recuerda que el Apeadero no necesita beneficios económicos porque genera “beneficios sociales”

requiere de forma urgente documentación oficial para comprobar el verdadero agujero económico que ha cavado la alcaldesa”. El Apeadero Urbano es un pro-

Getafe ‘recoge’ 880 millones de euros procedentes de empresas que huyen de Cataluña

◆ El municipio de Getafe es uno de los principales beneficiados por la fuga de empresas de Cataluña desde que se inició el desafío separatista.

De esta forma, los parques empresariales de la ciudad han recibido en este tiempo un 2% del total de las empresas que han optado por trasladar su sede social fuera del territorio catalán ante la incertidumbre que genera la inestabilidad política, lo que se traduce en cerca de 880 millones de euros de facturación que, ahora, se gestionan desde la localidad del sur de Madrid.

Según datos del Estudio sobre Cambio de Domicilio elaborado por Informa D&B y recogidos por Cinco Días,

Getafe ha sido junto a Alcobendas la principal localidad receptora de empresas procedentes de Cataluña en territorio madrileño, a excepción hecha de la capital.

Así, según este informe, las cerca de 3.000 empresas que han optado por huir de Cataluña desde el 1 de octubre de 2017 acumulan en su conjunto una facturación de unos 44.000 millones de euros anuales.

En este sentido, Madrid Capital ha acogido al 62% de estas compañías, lo que representa 33.000 millones de facturación, situándose por detrás Alcobendas con el 5% de la facturación (2.200 millones) y Getafe con el 2% (880 millones de euros).

Abierta la inscripción en escuelas infantiles y casas de niños

El periodo de solicitud de plazas en las 10 escuelas y las tres casas de niños de titularidad pública finaliza en próximo día 19 de abril

◆ El pasado jueves día 5 de abril se abrió oficialmente el plazo de inscripción para todas aquellas familias interesadas en acceder a una plaza en centros públicos de Educación Infantil, concretamente en el primer ciclo correspondiente al tramo 0-3 años.

Se trata de una decisión difícil para los padres, ya que supone en la mayoría de los casos el primer momento en el que se separan de sus pequeños, por lo que la elección de un centro que se adapta a las necesidades de las familias es fundamental.

Por ello, los centros públicos de educación infantil y las casas de niños de Getafe realizaron jornadas de puertas abiertas para que las familias pudieran conocer de primera mano las instalaciones y el programa educativo



que ofertan, con el objetivo de facilitar la información necesaria que sirva para poder elegir el centro más adecuado.

En Getafe existen 10 escuelas infantiles públicas que atienden a 965 niños y niñas con edades comprendidas entre los 0 y 3 años; y tres casas de niños que escolarizan a 150 pequeños. El

Ayuntamiento de Getafe, a través de sus tres escuelas infantiles -La Casa de los Niños, El Prado y Mafalda- ofrece la escolarización de la etapa completa de Educación Infantil 0-6 años.

El plazo de presentación de solicitudes para el próximo curso escolar 2018/19 concluye el 19 de abril.

INMOBILIARIA

Comienzan las obras en las dos parcelas de la EMSV en El Rosón

Los trabajos para la construcción de 147 viviendas de VPPL han arrancado tras varios años de retraso y con unos adjudicatarios al borde de la movilización



◆ Las polémicas obras de construcción de las 147 viviendas de protección gestionadas por la EMSV de Getafe en El Rosón ya han comenzado.

Así lo anunciaba el Ayuntamiento de la ciudad el pasado 16 de marzo en un comunicado, en el que confirmaba que las máquinas ya habían iniciado el movimiento de tierras después de que el 1 de marzo se firmara el acta de replanteo e inicio de obras que daba, a priori, luz verde a la construcción de estas viviendas que acumulan un retraso de tres años desde que fueron adjudicadas. En las últimas semanas, el hartazgo de

los adjudicatarios les llevó a movilizarse con más vehemencia, después de que la deficiente información que reciben por parte de la EMSV les haya llevado a desconfiar de los plazos y trámites.

Tal y como apunta el Gobierno local, el contrato con la constructora se firmó el pasado 10 de enero, tras haber renunciado la primera empresa adjudicataria a llevar a cabo las obras. “Durante las siguientes semanas y hasta el 1 de marzo se han desarrollado todos los trámites administrativos previos al inicio de las obras, así como la imprescindible firma

de los préstamos para la construcción”, señala el Consistorio.

El proyecto de construcción de estas viviendas nació de la mano del anterior Gobierno del PP, que procedió al sorteo público en marzo de 2015. Desde entonces, y con la llegada del PSOE al Gobierno local y el consiguiente nombramiento del nuevo gerente de la EMSV, los problemas se han sucedido en forma de demoras, con irregularidades en el proceso de adjudicación de las obras, renuncia de la empresa adjudicataria y un creciente malestar entre los futuros vecinos.

Madrid lidera la morosidad en los alquileres con una media de 9.700 euros

◆ La comunidad de Madrid lidera la clasificación de regiones donde se produce una mayor morosidad por parte de los inquilinos con viviendas en régimen de alquiler, con una media de más de 9.700 euros de deuda, según los datos del X Estudio de Fichero de Inquilinos de Morosos (FMI) sobre morosidad en Arrendamientos Urbanos.

La imparable escalada del precio del alquiler en la capital ha sido decisiva a la hora de disparar la morosidad, según este informe realizado por expertos que han analizado las deudas de los inquilinos con sus arrendadores de bienes urbanos entre enero de 2017 y enero de 2018.

Así, Madrid lidera la clasificación de comunidades con impagos más elevados, con una media de 9.717,92 euros, un 59% más que la media nacional, que se sitúa en 6.031,79 euros.

Les siguen Baleares (8.234,96), País Vasco (6.950,51) y Cataluña (6.599,83), todos ellos territorios donde se han registrado en los últimos años importantes subidas del precio de los arrendamientos.

En el lado opuesto se sitúan Extremadura (3.307,29 euros), Castilla y León (3.489,24 euros), La Rioja (3.706,43 euros) y Aragón (3.933,27 euros); regiones con parques de alquiler reducidos y mercados de precios bajos.



¿Buscas inversores?
¿Vendes suelo?

¡Contacta con nosotros!

SUR EMPRESARIAL INMOBILIARIA
info@surempresarial.com
91 299 81 80

surempresarialinmobiliaria.com



IDENTY
vivienda

**VIVIENDAS VPPL
BUENAVISTA
GETAFE**

Paseo de Ramón González Peña esq. Paseo de José Giral



☎ 633 93 68 18 / 91 695 07 96
✉ comercial@urbanisticos.es

MUNICIPIOS

LEGANÉS

Leganés controlará las plagas de insectos con el uso de murciélagos

◆ El Ayuntamiento de Leganés ha anunciado la puesta en marcha de un programa de control de plagas de insectos con el objetivo de evitar el uso nocivo de insecticidas y otros productos químicos en terrenos agrícolas, parques y jardines. Con este objeto se han instalado 20 cajas de refugio que contienen en su interior murciélagos que realizarán una función de insecticida natural. La elección se debe al hecho de que el murciélago común es capaz de ingerir de media hasta 3.000 insectos en una sola noche. De esta manera tan peculiar, el Consistorio leganense pretende controlar plagas nocivas como las de la oruga procesionaria del pino, escarabajos que afectan a los olmos (galeruca del olmo) y una especie de mosquitos que transmiten leishmaniosis (flebotomos). El Ayuntamiento de Leganés pone en marcha este programa a través de la Delegación de Sostenibilidad y Servicios de la Ciudad, en colaboración con la Asociación Española para la Conservación y el Estudio de los Murciélagos, (SECEMU).

ALCORCÓN

Cerca de 750 familias solicitan las ayudas del cheque bebé

◆ El Ayuntamiento de Alcorcón ha publicado las listas provisionales de admitidos tras revisarse las solicitudes que las familias de Alcorcón han presentado para optar al Cheque Bebé.

Esta iniciativa, que se ha puesto en marcha por tercera vez en la ciudad, pretende ayudar a las familias de la localidad a asumir algunos de los gastos derivados de contar con un nuevo miembro en la familia. Las ayudas ofrecidas por el Ayuntamiento serán de 300 euros por nacimiento o adopción comprendidos entre el 1 de enero de 2017 y el

31 de diciembre de 2017; o de 500 euros en caso de que el solicitante acredite el título de familia numerosa. Un total de 748 familias han presentado sus solicitudes para optar a esta ayuda.

Las familias deberán destinar la ayuda económica a la compra de productos de higiene, alimentación y farmacia, ropa, carrocería y artículos complementarios, pañales o a otras necesidades de similar naturaleza, en los establecimientos adheridos a este programa. La segunda teniente de alcalde y concejal del área de Servicios Sociales, Susana

Mozo, ha afirmado que “con esta nueva iniciativa, que hemos puesto en marcha por tercer año consecutivo y que ha tenido muy buena acogida entre los vecinos de la ciudad, pretendemos apoyar a las familias de la ciudad con una ayuda económica que les ayudará a afrontar gastos derivados de los primeros meses de vida de un bebé y que además podrán utilizarse en establecimientos de nuestra ciudad ayudando al mismo tiempo al comercio de Alcorcón”.

Los listados pueden consultarse en el tablón de anuncios del Ayuntamiento y en la página web municipal.

Alcorcón será finalmente una de las casillas de la próxima edición del Monopoly

◆ Tras más de dos meses de votaciones, Alcorcón será finalmente una de las casillas de la próxima edición de Monopoly. De este modo, la votación ha concluido con los tres primeros puestos ya adjudicados para Estepona (571.778 votos), Alcobendas (454.546 votos) y Alcorcón (346.983). La empresa Hasbro, responsable del famoso y aclamado juego de mesa Monopoly, puso en marcha un proceso participativo para que los ciudadanos eligieran con sus votos las ciudades y localidades que formarán parte del tablero de la futura edición en España que estará disponible estas próximas navidades. Las votaciones realizadas en la página web www.votamonopolyespana.com han contado con una participación masiva que ha sobrepasado los 16 millones de votos, superando con creces las expectativas de la propia compañía. Las Comunidades Autónomas con más presencia en el tablero serán Andalucía, con cinco municipios; Comunidad de Madrid, con Alcobendas, Alcorcón, Torrejón y Boadilla, y Comunidad Valenciana que también contará con cuatro.

**Fuenlabrada y Leganés tendrán autobuses nocturnos con cabecera en Atocha desde verano**

Los búhos que conectan ambas localidades con Madrid dejarán de partir de Aluche para hacerlo desde un lugar mucho más céntrico

◆ Los municipios de Fuenlabrada y Leganés estarán conectados con Madrid mediante el traslado de las cabeceras de las líneas nocturnas de autobús, de Aluche a Atocha, tal y como ambos Ayuntamientos venían reclamando desde hace meses.

Así se ha establecido en la reunión mantenida entre el alcalde de Leganés, Santiago Llorente; el alcalde de Fuenlabrada, Javier Ayala, y el director del Consorcio Regional de Transportes, Alfonso Sánchez Vicente.

El traslado de las cabeceras de estos ‘búhos’ a Atocha implica la reordenación de parte de los itinerarios de las tres líneas afectadas, la N802 Madrid (Aluche)-Leganés, la N803 Madrid (Aluche)-Fuenlabrada (Barrio del Naranjo) y la N804 Madrid



(Aluche)-Leganés (Arroyo Culebro), respondiendo a las “demandas” planteadas ante el Consorcio por los usuarios del servicio. La modificación entrará en vigor

este verano, dando también servicio a los barrios de Poza del Agua y Vereda de los Estudiantes (ambos en Leganés) y a los barrios de la Fuente y del Arroyo en Fuen-

labrada. De esta forma, los recorridos serán los siguientes: Madrid Atocha-Leganés pasando por: La Fortuna, Solagua, Poza del Agua, San Nicasio, Dos de Mayo, Zarzaquemada, El Carrascal, ParqueSur, Casa del Reloj, Vereda de los Estudiantes. Madrid Atocha-Leganés-Fuenlabrada pasando por Avenida de Fuenlabrada (Leganés), calle de Callao (Fuenlabrada), Calle de Móstoles (Fuenlabrada) y Calle de la comunidad de Madrid (Fuenlabrada). Madrid Atocha-Leganés-Fuenlabrada pasando por Leganés Norte, Zarzaquemada, Avenida del doctor Fleming (Leganés), Valdepelayo (Leganés), Arroyo Culebro (Leganés), calle Leganés (Fuenlabrada), calle Luis Sauquillo (Fuenlabrada) y calle de la Comunidad de Madrid (Fuenlabrada).

MÓSTOLES

El Ayuntamiento creará en verano dos estaciones de workout para practicar deporte al aire libre

◆ El Ayuntamiento de Móstoles ha aprobado la creación de dos estaciones de Workout para practicar deporte al aire libre. Estas estaciones de Workout son una de las demandas realizadas por los vecinos a través de los Presupuestos Participativos. Estos espacios de calistenia han contado con 109 votos en el Distrito 5 y con 54 en el Distrito 1. El coste del proyecto está estimado en 21.000 euros para el espacio que se encuentra en el Distrito Centro y 22.000 para el que se ubicará en Parque Coímbra Guadarrama.

El TSJM exime al Ayuntamiento de pagar 50 millones por el tren a Navalcarnero

◆ El Tribunal Superior de Justicia de Madrid (TSJM) ha dado la razón al Ayuntamiento de Móstoles y a la Comunidad de Madrid en el contencioso que ambas administraciones mantienen con la constructora OHL por las fallidas obras de ampliación del tren a Navalcarnero. La Sección Tercera de la Sala de lo Contencioso Administrativo del TSJM dio a conocer la sentencia en la cual desestima la reclamación de la constructora, que pedía al Ayuntamiento de la localidad una cantidad de 50 millones de euros por la resolución del contrato firmado en su día para llevar



a cabo este faraónico proyecto que permanece paralizado desde 2010. Tras conocer la decisión, el Ayuntamiento ha mostrado su satisfacción. La alcaldesa, Noelia

Posse, ha señalado que la sentencia “debería suponer el inicio del camino para retomar estas obras” ya que son “muy necesarias para mejorar la movilidad”.

Más de 200 establecimientos de Móstoles se unen para promocionar el comercio local

◆ La campaña de promoción del comercio “Tu barrio: el mejor lugar para comprar” contará con 222 comercios de la localidad que ofrecerán hasta el 15 de abril participaciones para el sorteo de tres premios en vales de compra y obsequiarán a los clientes con bolsas, pegatinas y globos. Esta iniciativa, promovida por Móstoles Desarrollo, cuenta con la colaboración de la Federación de Comerciantes de Móstoles, ya contó en pasadas ediciones con muy buena aceptación en el municipio.

FUENLABRADA

El Ayuntamiento se muestra dispuesto a financiar parte de la estación de Cercanías a Cobo Calleja

◆ Los empresarios y sindicatos del polígono Cobo Calleja, con el apoyo del Ayuntamiento de Fuenlabrada, han reivindicado nuevamente la construcción de la estación de Cercanías Fuenlabrada Industrial para dar servicio tanto al Cobo Calleja como al resto de polígonos de la zona. Un proyecto demandado por los trabajadores desde hace casi veinte años.

En este sentido, el Gobierno de la ciudad estaría dispuesto a financiar tres partes de la construcción del equipamiento a través de un acuerdo con la Comunidad de Madrid y con ADIF.

La construcción de la estación, para la que hay terrenos disponibles situados a apenas unos metros del Cobo Calleja,



permitiría el desarrollo económico de la zona y una mejora de los accesos para los trabajadores

y consumidores. Y supondría un beneficio medioambiental, ya que la llegada del Cercanías

eliminaría en un 20% el número de desplazamientos que se producen a estas zonas industriales de la ciudad y sacaría de la A-42 y la M-506 cerca de 6.500 vehículos al día, siendo 32.000 los vehículos que acceden diariamente a Cobo Calleja y que circulan por la A-42 en uno de sus dos sentidos.

El desarrollo de esta nueva estación de Cercanías podría ir acompañado además por la creación de un centro logístico o puerto seco, para el que existe una parcela de 184.000 metros cuadrados y que tendría una influencia muy positiva en el transporte intermodal de la Comunidad de Madrid y de toda la zona sur de España, según fuentes del Ayuntamiento.

PARLA

Detenidos una mujer y su expareja como presuntos autores de la muerte de la madre de ella

◆ Agentes de la Policía Nacional han detenido a una mujer y a su expareja como presuntos autores de un homicidio que tuvo lugar durante el mes de mayo de 2017 en Parla. Los arrestados trataron de desviar la investigación simulando un robo en el domicilio de la víctima. Denunciaron como sustraídos varios efectos que han sido localizados ahora en el domicilio de la arrestada. La investigación se inició tras la aparición del cadáver de una mujer de 55 años en el interior de su domicilio con un corte en el cuello.



DEPORTES

Los errores propios y ajenos condenan al Getafe CF a la intrascendencia

◆ Los errores puntuales han terminado por dictar sentencia. El Getafe agotó en casa, en su propio fortín, y ante un rival directo, todas sus opciones de permitirse soñar con Europa en la recta final de una Liga Santander que prácticamente ha terminado para los hombres de Bordalás.

El error desde los once metros de Portillo y la mala fortuna (junto con alguna que otra

Con la permanencia en el bolsillo, el cuadro azulón afronta la recta final de temporada sin objetivos

decisión arbitrar más que controvertida) permitieron al Real Betis llevarse el botín, la gloria y el premio de poder seguir mirando hacia arriba. Al Getafe le dejó impotencia y frustración, amén de un sabor agri dulce en una temporada que podría haber sido histórica y que, sin menospreciar el enorme mérito de este plantel al sellar la permanencia con solvencia, va a discurrir hasta el 20 de mayo sin mayores sobresaltos. De esta forma, con la holgada



salvación como principal tarjeta de presentación, el cuadro azulón afronta la recta final con sólo dos pequeñas motivaciones, al margen de los méritos personales que cada uno de los miembros del plantel quiera realizar para bien ganarse la continuidad, bien colocarse en el escaparate del mercado, bien apurar sus opciones de estar en el Mundial de Rusia.

Tras el choque en Vitoria ante el Alavés del pasado fin de semana, el calendario arroja

dos partidos atractivos para el aficionado y uno que puede resultar vital para la zona de descenso. Los de Bordalás visitan Mestalla el 18 de abril para medirse a un Valencia de Champions que pugna por estar lo más arriba posible, y recibirán en la penúltima jornada (13 de mayo) al Atlético de Madrid en un derbi sin nada en juego pero con la emoción de los duelos entre vecinos.

Además, el 6 de mayo visitarán Las Palmas para medirse a

un equipo el insular que puede tener ya en esas fechas pie y medio en Segunda.

Con todo, y con otros rivales como Espanyol, Eibar, Girona o Málaga en el horizonte, las premisas pasan por llegar lo más alto posible por aquello del reparto de derechos televisivos y empezar a planificar la próxima campaña en la que, salvo sorpresa, volverá a estar a los mandos un técnico al que le han surgido muchas 'novias' en las últimas fechas.

Consternación por la muerte de Román Bascuñana

◆ Román Bascuñana, uno de los tres experimentados esquiadores y montañeros que perdieron la vida el pasado 2 de abril tras producirse un alud en el cantón suizo de Valais, fue durante un tiempo vecino de la localidad, y de hecho sus padres aún residen en Getafe, tal y como confirmó la Policía Local en un mensaje en redes sociales en el que mostraba sus condolencias. Bascuñana, técnico superior de alta montaña, nació en Getafe y contaba con una amplia experiencia en el mundo de la montaña. En el momento del suceso, se encontraba residiendo en Chamonix, (Francia). Era director de la Escuela de Alta Montaña de Castilla-La Mancha y miembro de la Junta Directiva de la Federación de Deportes de Montaña de esa región.



La fiesta de la bicicleta y la rueda se celebrará el 13 de mayo

Ya están disponibles los dorsales al precio de 1 euro con limitación a 3.000 participantes

◆ El próximo 13 de mayo tendrá lugar la XXXVIII Fiesta de la Bicicleta y la Rueda, cuyo plazo de inscripción ya está abierto para todos aquellos que deseen participar en un evento familiar que se ha convertido ya en todo un referente.

Desde la delegación de Deportes se ha abierto el periodo de reserva de dorsales al precio de 1 euro, destinándose la totalidad de la recaudación a alguna organización o asociación con proyectos sociales. La fiesta arrancará a las 11:00 horas en el aparcamiento del centro comercial Getafe 3 y discurrirá por un trazado urbano de unos 10 kilómetros no



competitivos hasta finalizar en el complejo deportivo Juan de la Cierva. Las inscripciones pueden formalizarse hasta el 12 de mayo en la delegación de Deportes, en los complejos deportivos Alhón-

diga-Sector 3 y Juan de la Cierva y en el centro comercial Getafe 3. En caso de que queden dorsales disponibles, se pondrán también a disposición el mismo día de la carrera en la zona de salida.

Aplazada la jornada de deporte familiar en la calle hasta finales de mayo

◆ El Ayuntamiento de Getafe ha decidido aplazar hasta el 27 de mayo la jornada de deporte familiar en la calle que estaba previsto celebrarse los pasados días 7 y 8 de abril en los barrios de La Alhóndiga y Sector 3. La previsión de climatología adversa para esa fe-

cha obligó a los responsables de la delegación de Deportes a buscar otra fecha más apropiada para la celebración de estas actividades en familia al aire libre. De esta forma, los interesados en tomar parte en esta primera jornada tendrán que esperar hasta finales de mayo.



Abierto el plazo para la campaña estival de natación

Ofrece más de 2.000 plazas y se desarrolla los meses de junio, julio y agosto

◆ El Ayuntamiento abrió el pasado 2 de abril y hasta el viernes 13 el plazo de preinscripción para la campaña de natación de verano 2018 que organiza a través de la delegación de Deportes.

Se llevará a cabo durante los meses de junio, julio y agosto en la piscina cubierta del Complejo Deportivo Municipal Alhóndiga-Sector III, en la que ofrece más de 2.000 plazas. La preinscripción se podrá realizar online a través de la plataforma ocio.getafe.es

Las preinscripciones se convertirán automáticamente en inscripciones si el número asignado es agraciado en el sorteo

Con el fin de facilitar los trámites al ciudadano y como novedad, este año la delegación de Deportes ha implantado un nuevo procedimiento en el que la preinscripción se convertirá automáticamente en inscripción directa siempre y cuando el número de preinscripción asignado al solicitante esté comprendido entre las plazas disponibles, según marque el resultado del sorteo público que se celebrará a partir de las 12:00 horas del lunes



7 de mayo. También se podrán realizar las preinscripciones presencialmente en la delegación de Deportes del Ayuntamiento de Getafe, calle Daoiz, 16, de lunes a viernes de 9:30 a 13:30 horas; en las oficinas de atención al usuario del Complejo Deportivo Municipal Alhóndiga-Sector 3 y del Complejo Deportivo Municipal Juan de la Cierva, de lunes a jueves de 9:00 a 19:45 y los

viernes de 9:00 a 18:45 horas; y en el Centro Cívico de San Isidro, calle Leoncio Rojas, 18, los lunes de 15:30 a 20:30 horas y miércoles de 9:30 a 13:30 horas.

Al igual que el año pasado los cursos se ofertan por quincenas, pudiendo optar a dos de ellas los usuarios que estén interesados, excepto matronatación, aquafitness y gimnasia acuática que serán de un mes completo.

Dorsales ya disponibles para la 7ª Carrera Solidaria a favor del autismo

◆ La Asociación de Familias de Niños y Adultos con Trastorno Generalizado del Desarrollo (AFANYA) ya ha abierto el plazo de inscripción para la celebración de la 'VII Carrera Solidaria a favor del autismo' que se celebrará el domingo 15 de abril a las 12:00 horas.

Esta carrera solidaria, de carácter popular y en la que se pretende fomentar la participación familiar, tendrá salida y meta en el Complejo Deportivo Municipal Juan de la Cierva y discurrirá por un trazado de 2'5 kilómetros sobre el Parque de Castilla-La

Mancha. El precio de las inscripciones es de 2 euros, y se pueden realizar el próximo sábado 14 de abril, de 11:00 a 13:00, horas en la sede de AFANYA (Complejo Deportivo Municipal Juan de la Cierva, avenida Don Juan de Borbón s/n). También el mismo día de la carrera, a partir de las 10:00 horas, en el Complejo Deportivo Municipal Juan de la Cierva. AFANYA también ha puesto a la venta un Dorsal 0 para colaborar con la asociación en la cuenta de Laboral Kutxa ES61 3035 0407 7840 7000 5424.



GRATIS | PRESUPUESTO SIN COMPROMISO

rHabilitec

Rehabilitación y Reformas Integrales

Precios únicos en el sector. Financiación.
Calidad, Confianza, Servicio

900 90 70 25
www.rhabilitec.es

Construye una marca valiosa
para tu empresa!



COMUNICACIÓN EMPRESARIAL
WEBS Y REDES SOCIALES
DISEÑO
BRANDING
COMUNICACIÓN INSTITUCIONAL

Just Comunicación

Av. Leonardo da Vinci 8, of 214

28906, Getafe, Madrid

91 299 81 80

justasesores@surempresarial.com

“Pepa dejó una imagen imborrable en mí”

Entrevista con Pedro Cerezo, con motivo de la presentación de su libro “Las aviadoras de Getafe”

◆ Pedro Cerezo, vecino de Getafe y jubilado de CASA-Airbus, presentó el pasado mes de marzo “Las aviadoras de Getafe” un libro que relata el trabajo de las mujeres durante la Guerra Civil, mostrando la realidad vivida por los getafenses, la incorporación de las mujeres a la industria y también el drama bélico y la solidaridad que hizo posible la supervivencia.

Se trata del primer libro de Cerezo, con el apoyo de la Agrupación de Jubilados de CASA-Airbus, para documentar y construir el escenario vivido partiendo de la historia real de Pepa, una de las más destacadas torneras de CASA en la época.

PREGUNTA: La historia está inspirada en hechos reales, cuéntenos un poco sobre su protagonista.

RESPUESTA: Una de las protagonistas principales, Pepa, era mi suegra, fallecida ya hace tiempo, pero que dejó una imagen imborrable en mí, sobre la lucha de las mujeres en aquellos difíciles años

P: ¿Cómo ha sido el proceso de construcción y documentación del libro?

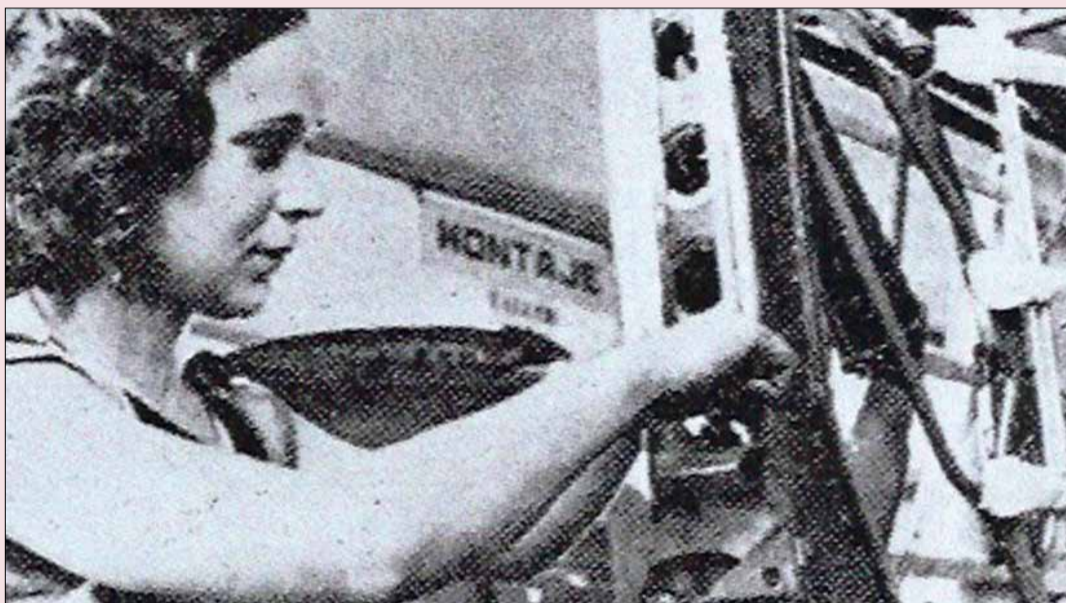
R: Partiendo del interés que siempre me ha producido la historia de mi suegra, traté de empaparme además a través de publicaciones en la Agrupación de Jubilados, Internet y también contacto con los pocos supervivientes que quedan o de sus descendientes.

P: El libro se publicó el mes pasado por GISA, ¿dónde pueden encontrarlo los vecinos de Getafe?

R: Se hizo una distribución en la presentación del libro el pasado 14 de marzo; posteriormente creo que se van a distribuir a través de los Centros Cívicos y Bibliotecas Municipales.

P: ¿Cuál fue el papel de las mujeres en la época?

R: Muy importante, ya que tu-



Sabadell, trabajadora entelando



Trabajadoras de CASA en las labores de entelado, 1930

vieron que continuar con una labor para la que no habían sido preparadas: Hacer aviones.

A pesar de que les cambiaron el modelo de avión y tuvieron que “emigrar” a Reus (Tarragona); no solo continuaron con su labor en la empresa y bien, sino que además supieron defenderla, conservarla y prestigiarla.

P: ¿Qué te hizo lanzarte a escribir? ¿Te planteas seguir haciéndolo?

R: Al tratar de documentarme sobre esa época, me di cuenta que tanto en publicaciones oficiales como privadas esta época estaba “silenciada” o “puenteada”, de ahí la impor-

tancia de sacar a la luz historias cotidianas sobre la vida de los trabajadores de CASA, especialmente las mujeres.

En principio me doy por satisfecho con este primer trabajo que me ha llevado alrededor de 2 años de empaparme en documentación y testimonios de los pocos supervivientes que quedan; aunque no descarto nada, ya que ninguno sabemos lo que nos depara el futuro.

P: ¿Es importante la memoria? Quiero decir, ¿hay en nosotros una parte de desconocimiento, olvido histórico?

R: Mantener nuestras memorias en funcionamiento a

través de cualquier actividad mental, no solo enriquece nuestros conocimientos culturales, sino que además mejora nuestra salud mental. Si hay en nosotros un desconocimiento histórico es porque nosotros así lo queremos; hay cantidad de historias esperando a ser descubiertas.

P: ¿Por qué ha sido importante para ti recuperar esta parte del pasado?

R: De forma egoísta por mí mismo, por tener mas cultura y enterarme por mí mismo de las cosas que pasan o han pasado a mi alrededor. Por otra parte porque creo que se lo debía a Pepa, mi suegra, y a su generación.

P: Y por último, para nuestros lectores más jóvenes, ¿qué supuso la Guerra Civil para aquellos que lo vivieron siendo niños?

R: Un verdadero desastre para aquellos que empezaban a descubrir la vida, la cual vieron truncada, no solo en su momento determinado sino también a lo largo de sus años posteriores y los que aún sobreviven siguen recordándola con estupor.

Pero siempre hay gente que da todo lo que tiene y más, para superar las dificultades y a través de la solidaridad entre generaciones es capaz de sacar lo mejor de sí y ponerlo a disposición de sus congéneres.

Agenda

“Al sur de la memoria”

Género: Presentación libro

José Miguel Polo, vinculado al fútbol como jugador en equipos como el Calvo Sotelo, el Mallorca, el Osasuna y especialmente el Getafe, presenta este libro de relatos de ficción y metaliteratura en un viaje interior al pasado.

Jueves 12 de abril, 19:00 h.

Precio: Entrada libre

Espacio Mercado

“El Caballero de Olmedo”

Género: Teatro clásico

Una de las grandes obras de Lope de Vega dentro del Festival de Teatro Clásico de Getafe. Don Alonso, apodado El Caballero de Olmedo, llegará con su criado Tello a las fiestas de Medina y quedando prendado de la bella Inés, iniciará una aventura para declarar su amor.

Sábado, 14 de abril, 20:00 h.

Precio: 16€

Teatro Federico García Lorca

“Historia de un calcetín”

Género: Teatro infantil

Ton y Tin son un par de calcetines inseparables. Donde está Tin está Ton y donde esta Ton está Tin, compartiendo risas, aventuras y travesuras. Un buen día Ton desaparece y Tin debe emprender un emocionante viaje repleto de sorpresas que lo llevará a rincones insospechados.

Sábado 21 de abril, 18:00 h.

Precio: 6€

Teatro Federico García Lorca

“Momo”

Género: Concierto

Conciereto de Momo Cortés, nacido en 1976, con formación clásica en piano, solfeo, trompa, armonía, conjunto coral, conjunto instrumental, historia del arte, historia de la música y armonía moderna, dentro de la programación Viernes Musicales y de Humor.

Sábado 28 de abril, 21:00 h.

Precio: 6€

Teatro Federico García Lorca

2018

NUEVO
CICLO

CHARLAS INFORMATIVAS de Seguridad



PARA EL VERANO

abril

barrio

lugar

Martes 10

La Alhóndiga

C. CÍVICO LA ALHÓNDIGA
Plaza Rafael Pazos Púa, s/n

Miércoles 11

Getafe Norte

C. CÍVICO GETAFE NORTE
Avenida Rigoberta Menchú, 4

Jueves 12

Sector III

C. CÍVICO SECTOR III
Avenida Arcas del Agua, 1

Sábado 14

Buenavista

C. SOCIAL BUENAVISTA
Calle Ignacio Sánchez Coy, 2

Lunes 16

El Bercial

C. CÍVICO EL BERCIAL
Avenida de Buenos Aires, 2

Martes 17

Las Margaritas

C. CÍVICO LAS MARGARITAS
Avenida de las Ciudades, 11

Miércoles 18

Centro

CASA DEL MAYOR
Calle Manzana, 12

Jueves 19

Perales del Río

C. CÍVICO PERALES DEL RÍO
Calle Juan de Mairena, s/n

Sábado 21

Los Molinos

C. SOCIAL LOS MOLINOS
Avenida Rocinante, 2

Martes 24

Juan de la Cierva

C. CÍVICO JUAN DE LA CIERVA
Plaza de las Provincias, 1

Jueves 26

San Isidro

C. CÍVICO SAN ISIDRO
Calle Leoncio Rojas, 18



AYUNTAMIENTO DE
GETAFE

*Todas las charlas serán a las
18:00 horas, menos en los barrios
de Buenavista y Los Molinos que
serán a las 12:00 horas*



POLICÍA LOCAL DE GETAFE - POLICÍA NACIONAL

Comunicación Ayuntamiento de Getafe - Marzo 2018 (E)